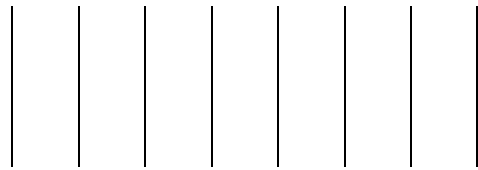
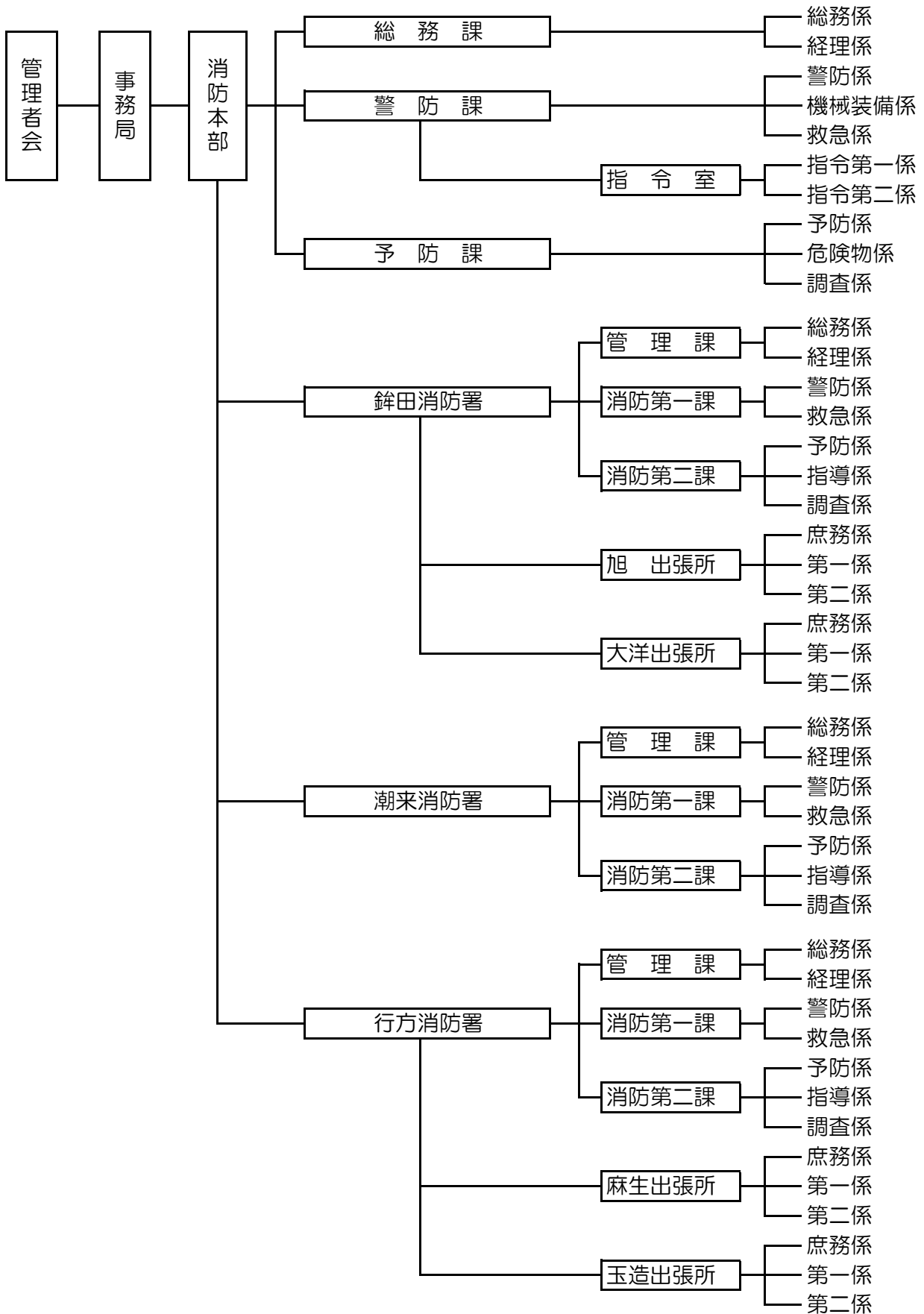


# 總務關係



# 消防本部・消防署行政組織図



# 消 防 本 部 事 務 分 掌

課 名	係 名	分 担 事 務
総  務	総 務 係	(1) 儀式、行事及び会議に関すること。 (2) 公印に関すること。 (3) 文書に関すること。 (4) 渉外に関すること。 (5) 情報公開及び個人情報の保護に関すること。 (6) 証明事務に関すること。 (7) 消防例規に関すること。 (8) 消防報道に関すること。 (9) 庁史に関すること。 (10) 消防事務の企画及び総合調整に関すること。 (11) 組織及び制度に関すること。 (12) I T化の推進に関すること。 (13) 任用、賞罰、服務及びその他身分に関すること。 (14) 勤務評定及び人事記録に関すること。 (15) 教養及び研修に関すること。 (16) 安全及び衛生に関すること。 (17) 公務災害補償に関すること。 (18) 職員の健康管理に関すること。 (19) 職員の相談に関すること。 (20) 給与及び諸手当に関すること。 (21) 福利厚生に関すること。 (22) 消防職員委員会に関すること。 (23) 茨城県市町村職員共済組合に関すること。 (24) その他、他の課及び係に属さないこと。
課	経 理 係	(1) 予算、決算及び会計に関すること。 (2) 起債及び補助金に関すること。 (3) 物品の出納管理及び契約に関すること。 (4) 給貸与品に関すること。 (5) 費用弁償に関すること。 (6) 消防用財産の取得、管理及び処分に関すること。 (7) 庁舎施設の維持管理に関すること。 (8) 工事に関すること。 (9) 鹿行消防職員互助会に関すること。 (10) その他、経理に関すること。

課名	係名	分 担 事 務
警 防 課	警 防 係	<ul style="list-style-type: none"> <li>(1) 消防計画の策定に関する事。</li> <li>(2) 水・火災等の警戒防ぎよに関する事。</li> <li>(3) 訓練及び演習の計画指導に関する事。</li> <li>(4) 消防地理水利に関する事。</li> <li>(5) 消防相互応援協定に関する事。</li> <li>(6) 災害現場指揮及び現場支援に関する事。</li> <li>(7) 国民保護法制に関する事。</li> <li>(8) 消防団との連絡調整に関する事。</li> <li>(9) 震災対策に関する事。</li> <li>(10) 災害等の被害調査に関する事。</li> <li>(11) 救助活動に関する事。</li> <li>(12) 緊急消防援助隊に関する事。</li> <li>(13) 特殊災害対策に関する事。</li> <li>(14) その他、課内他の係に属さない事。</li> </ul>
	機 械 装 備 係	<ul style="list-style-type: none"> <li>(1) 消防機械器具の配置に関する事。</li> <li>(2) 消防機械器具の企画及び改善に関する事。</li> <li>(3) 消防装備に関する事。</li> <li>(4) 救急用資器材の整備及び維持管理に関する事。</li> <li>(5) 機関員の技能管理に関する事。</li> <li>(6) 消防車両等の事故に関する事。</li> <li>(7) その他、消防機械器具及び消防装備に関する事。</li> </ul>
	救 急 係	<ul style="list-style-type: none"> <li>(1) 救急活動に関する事。</li> <li>(2) 医療機関との連絡調整に関する事。</li> <li>(3) 応急手当の普及に関する事。</li> <li>(4) メディカルコントロール協議会に関する事。</li> <li>(5) 救急医薬品に関する事。</li> <li>(6) 救急隊員の救急技術の向上に関する事。</li> <li>(7) 救急訓練及び活動基準に関する事。</li> <li>(8) 救急統計に関する事。</li> <li>(9) その他救急業務に関する事。</li> </ul>
指 令 室	指 令 第 一 係	<ul style="list-style-type: none"> <li>(1) 災害発生通報の受け付け及び出場指令に関する事。</li> <li>(2) 消防部隊の運用及び救急管制に関する事。</li> <li>(3) 気象情報の収集及び伝達に関する事。</li> <li>(4) 災害時の関係機関との連絡調整に関する事。</li> <li>(5) 火災警報及び消防情報に関する事。</li> <li>(6) その他通信指令に関する事。</li> </ul>
	指 令 第 二 係	<ul style="list-style-type: none"> <li>(1) 通信施設等の維持管理に関する事。</li> <li>(2) 災害通信の運用及び通信統制の指導に関する事。</li> <li>(3) 救急医療情報システムの運用に関する事。</li> <li>(4) 防災行政無線の運用に関する事。</li> <li>(5) ひとり暮らし老人等緊急通報システムに関する事。</li> <li>(6) 通信統計に関する事。</li> </ul>

課 名	係 名	分 担 事 務
予 防 課	予 防 係	<ul style="list-style-type: none"> <li>(1) 火災予防の措置命令に関する事。</li> <li>(2) 建築確認の同意に関する事。</li> <li>(3) 消防用設備等に関する事。</li> <li>(4) 火災予防条例に関する事。</li> <li>(5) 防災表示者認定の意見書に関する事。</li> <li>(6) 防火思想の普及に関する事。</li> <li>(7) 消防広報及び広聴に関する事。</li> <li>(8) 消防年報に関する事。</li> <li>(9) 査察指導に関する事。</li> <li>(10) 違反処理に関する事。</li> <li>(11) 防火管理制度に関する事。</li> <li>(12) 防火対象物定期(自主)点検報告制度に関する事。</li> <li>(13) 民間防火組織の育成指導に関する事。</li> <li>(14) 予防の統計に関する事。</li> <li>(15) その他、課内他の係に属さないこと。</li> </ul>
	危険物係	<ul style="list-style-type: none"> <li>(1) 危険物製造所等の許認可及び検査に関する事。</li> <li>(2) 危険物関係届出の処理に関する事。</li> <li>(3) 危険物製造所等の査察指導及び違反処理に関する事。</li> <li>(4) 液化石油ガス販売事業の意見書に関する事。</li> <li>(5) 危険物の統計及び報告に関する事。</li> <li>(6) その他、危険物に関する事。</li> </ul>
	調 査 係	<ul style="list-style-type: none"> <li>(1) 火災原因の調査に関する事。</li> <li>(2) 火災損害の調査に関する事。</li> <li>(3) 火災の統計に関する事。</li> <li>(4) 火災の報告に関する事。</li> <li>(5) 火災調査技術の指導に関する事。</li> <li>(6) 火災調査資料の収集に関する事。</li> </ul>

# 消 防 署 事 務 分 掌

課 名	係 名	分 担 事 務
管 理 課	総務係	(1) 行事及び会議に関すること。 (2) 公印に関すること。 (3) 文書に関すること。 (4) 渉外に関すること。 (5) 消防報道に関すること。 (6) 署史に関すること。 (7) 証明事務に関すること。 (8) 情報公開及び個人情報の保護に関すること。 (9) 職員の健康管理に関すること。 (10) 公務災害補償に関すること。 (11) 諸手当に関すること。 (12) 消防職員委員会に関すること。 (13) 福利厚生に関すること。 (14) 勤務評定及び人事記録に関すること。 (15) 職員の配置、表彰、服務及びその他身分に関すること。 (16) 教養及び研修に関すること。 (17) 事務事業等の計画及び総合調整に関すること。 (18) その他、他の係に属さないこと。
	経理係	(1) 予算及び経理に関すること。 (2) 職員の費用弁償に関すること。 (3) 物品の出納管理に関すること。 (4) 庁舎施設の維持管理に関すること。 (5) 鹿行消防職員互助会に関すること。 (6) 職員の給貸与品に関すること。
消 防 第 一 課	警防係	(1) 水・火災等の警戒防ぎよに関すること。 (2) 訓練及び演習に関すること。 (3) 消防地理水利の調査に関すること。 (4) 国民保護法制に関すること。 (5) 消防団との連絡調整に関すること。 (6) 震災対策に関すること。 (7) 災害等の被害調査に関すること。 (8) 救助活動に関すること。 (9) 緊急消防援助隊に関すること。 (10) 特殊災害対策に関すること。 (11) 気象観測に関すること。 (12) 消防機械器具の運用及び維持管理に関すること。 (13) 消防通信施設の運用及び維持管理に関すること。 (14) 機関員の技能に関すること。 (15) 消防車両等の事故に関すること。

<p style="text-align: center;">消 防 第 一 課</p>	<p style="text-align: center;">救急係</p>	<ul style="list-style-type: none"> <li>(1) 救急活動に関する事。</li> <li>(2) 医療機関との連絡調整に関する事。</li> <li>(3) 応急手当の普及に関する事。</li> <li>(4) メディカルコントロール協議会に関する事。</li> <li>(5) 救急医薬品に関する事。</li> <li>(6) 救急隊員の救急技術の向上に関する事。</li> <li>(7) 救急用資器材の維持管理に関する事。</li> <li>(8) 救急医療情報システムの運用に関する事。</li> <li>(9) 救急の統計に関する事。</li> <li>(10) その他救急業務に関する事。</li> </ul>
<p style="text-align: center;">消 防 第 二 課</p>	<p style="text-align: center;">予防係</p>	<ul style="list-style-type: none"> <li>(1) 火災予防の措置命令に関する事。</li> <li>(2) 建築確認の同意に関する事。</li> <li>(3) 消防用設備等の設置指導及び検査に関する事。</li> <li>(4) 予防関係申請及び各種届出の処理に関する事。</li> <li>(5) 危険物に関する事。</li> <li>(6) 防火思想の普及に関する事。</li> <li>(7) 消防広報及び広聴に関する事。</li> <li>(8) 予防の統計に関する事。</li> </ul>
	<p style="text-align: center;">指導係</p>	<ul style="list-style-type: none"> <li>(1) 査察指導に関する事。</li> <li>(2) 違反処理に関する事。</li> <li>(3) 防火管理に関する事。</li> <li>(4) 防火対象物定期(自主)点検報告制度に関する事。</li> <li>(5) 民間防火組織の育成指導に関する事。</li> <li>(6) 査察関係の統計に関する事。</li> </ul>
	<p style="text-align: center;">調査係</p>	<ul style="list-style-type: none"> <li>(1) 火災原因(林野火災及びその他の火災で死傷者が生じないものは防ぎよ隊で対処する。)の調査に関する事。</li> <li>(2) 火災損害の調査に関する事。</li> <li>(3) 火災の統計に関する事。</li> <li>(4) 火災の報告に関する事。</li> <li>(5) 火災調査資料の収集に関する事。</li> </ul>

## 出 張 所 事 務 分 掌

庶務係	<ul style="list-style-type: none"> <li>(1) 文書の収受、保存に関する事。</li> <li>(2) 庁舎の維持管理に関する事。</li> <li>(3) 物品の出納管理に関する事。</li> <li>(4) 職員の福利厚生、教養訓練、服務に関する事。</li> <li>(5) 職員の諸手当に関する事。</li> <li>(6) その他、他の係に属さない事。</li> </ul>
第一係	<ul style="list-style-type: none"> <li>(1) 火災、災害等の警戒及び防御活動に関する事。</li> <li>(2) 消防地理水利に関する事。</li> <li>(3) 消防団の訓練指導に関する事。</li> <li>(4) 訓練に関する事。</li> <li>(5) 救急活動に関する事。</li> <li>(6) 通信機器の運用及び維持管理に関する事。</li> <li>(7) 車両並びに機械器具の維持管理に関する事。</li> </ul>
第二係	<ul style="list-style-type: none"> <li>(1) 火災とまぎらわしい煙等を発するおそれのある行為等の届出に関する事。</li> <li>(2) 防火指導及び防火相談に関する事。</li> <li>(3) 査察指導に関する事。</li> <li>(4) 火災原因(林野火災及びその他の火災で死傷者が生じないもの。)の調査に関する事。</li> <li>(5) 火災損害の調査に関する事。</li> </ul>



# 職員定数及び実数並びに配置状況

(平成22年4月1日現在)

階級別 所属別		合 計	消 防 吏 員							事務職員	
			消防正監	消防監	消防司令長	消防司令	消防司令補	消防士長	消防副士長		消防士
定 員		204									
消 防 本 部	消 防 長	1	1								
	次 長	1		1							
	総務課	7			1	3		1		2	
	警防課	16			1	4	6	4	1		
	予防課	6		1		2	2	1			
	防災航空室派遣	1				1					
	消防学校入校	6								6	
計	38	1	2	2	10	8	5	2	6	2	
鉾 田 消 防 署	署 長	1			1						
	副 署 長	1			1						
	課 長	2				2					
	総務係	4				1		1	1	1	
	経理係	4				1		1	1	1	
	警防係	5				1	1		1	2	
	救急係	5				1	2	1		1	
	予防係	6					2		3	1	
	指導係	6				1		1	2	2	
	調査係	6				1	2	3		2	
	計	40			2	8	7	7	8	8	
	旭 出 張 所	所 長	1				1				
		庶務係	3					2		1	
		第一係	4					2			
第二係		4				1	1		1		
計		12				2	5	3	2		
大洋出張所											
大 洋 出 張 所	所 長	1				1					
	庶務係	4				1			3		
	第一係	3					2	1			
	第二係	4				1	1		1	1	
	計	12				3	3	1	4	1	
	計										
潮 来 消 防 署	署 長	1			1						
	副 署 長	1			1						
	課 長	2				2					
	総務係	4				1		1	1	1	
	経理係	4					1		1	2	
	警防係	6				1	2		2	1	
	救急係	7				1	1	4		1	
	予防係	4					2		1		
	指導係	4				1		1	2		
	調査係	6					3	2	1		
計	39			2	6	9	9	8	5		
行 方 消 防 署	署 長	1			1						
	副 署 長	1			1						
	課 長	2				2					
	総務係	5				1	1		2	1	
	経理係	4					1	1	1	1	
	警防係	5					2		1	2	
	救急係	5					4			1	
	予防係	5				1		1	3		
	指導係	5				1	1	1		2	
	調査係	6				1	1	4			
	計	39			2	6	10	7	7	7	
	麻 生 出 張 所	所 長	1				1				
		庶務係	3				1	2			
		第一係	4					1	2	1	
第二係		4					2		2		
計		12				2	5	2	3		
玉造出張所											
玉 造 出 張 所	所 長	1				1					
	庶務係	3					1		2		
	第一係	4				1	2	1			
	第二係	4				1	1		2		
	計	12				3	4	1	4		
実 員 合 計	204	1	2	8	40	51	35	38	27	2	

## 消 防 職 員 の 階 級 別 年 齢 状 況

(平成22年4月1日現在)

階 級 年 齢	合 計	消防正監	消 防 監	消 防 司 令 長	消 防 司 令	消 防 司 令 補	消 防 士 長	消 防 副 士 長	消 防 士	事務職員
～ 19歳	5								5	
20歳 ～ 24歳	18							3	15	
25歳 ～ 29歳	46						8	30	8	
30歳 ～ 34歳	30					3	22	3		2
35歳 ～ 39歳	12					10	2			
40歳 ～ 44歳	8					6	2			
45歳 ～ 49歳	1				1					
50歳 ～ 54歳	55				25	28	1	1		
55歳 ～ 59歳	29	1	2	8	14	4				
合 計	204	1	2	8	40	51	35	37	28	2
平均年齢	39.51歳									

## 消 防 職 員 の 階 級 別 勤 続 年 数

(平成22年4月1日現在)

階 級 年 数	合 計	消防正監	消 防 監	消 防 司 令 長	消 防 司 令	消 防 司 令 補	消 防 士 長	消 防 副 士 長	消 防 士	事務職員
～ 4年	35							7	28	
5年 ～ 9年	39						15	24		
10年 ～ 14年	27					5	15	5		2
15年 ～ 19年	9					7	2			
20年 ～ 24年	8					6	2			
25年 ～ 29年	2				1	1				
30年 ～	84	1	2	8	39	32	1	1		
合 計	204	1	2	8	40	51	35	37	28	2

# 消防職員の教育状況

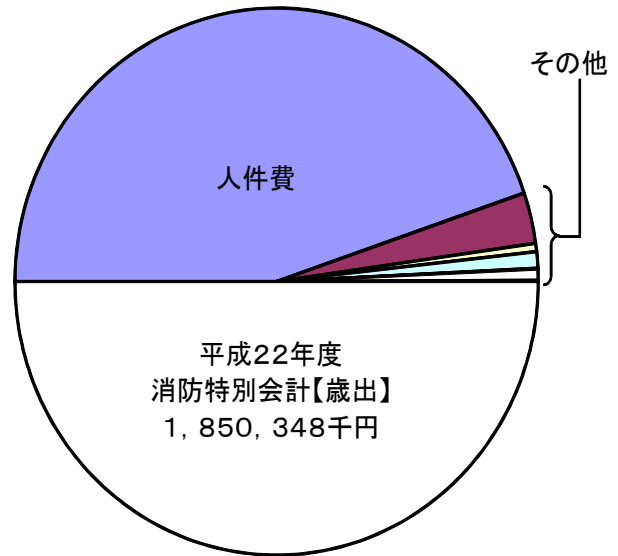
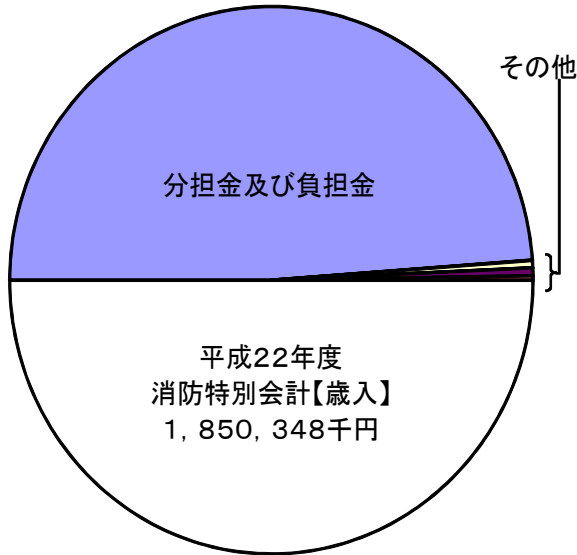
(平成22年4月1日現在)

教育名		年度別	S50~H16	17	18	19	20	21	合計	
消防大学校	上級幹部科								0	
	幹部研修科		1						1	
	警防科		2					1	3	
	予防科		3						3	
	救急科		3						3	
	救助科		2						2	
	危険物科					1			1	
	火災調査講習会		6						6	
救急救命士研修課程			11	2	2	2	2	2	21	
茨城県立消防学校	初任教育		163	4	6	5	7	9	194	
	専科	警防課程	10							10
		水防課程								0
		無線課程	12							12
		予防科	31							31
		予防査察科	8	3				3		14
		危険物科	7		1		3			11
		火災調査科	47	3	3	3	3	3		62
	教育	救急普通課程	87							87
		救急Ⅱ課程	56							56
		救急科	53	9	9	12	12	9		104
		救助科	22	1	1	1	1	3		29
		特殊災害科	6		3	3	3	3		18
	幹部教育	初級幹部科	18		3					21
中級幹部科		11	3						14	
上級幹部科		10							10	
特別教育	現任教育	8							8	
	梯子車運用課程	4							4	
	救急情報課程	3							3	
	操法指導研修会	8	1	2	1	3	2		17	
	気管挿管講習会		3	2					5	
	薬剤投与講習会						1	1	2	
合計			592	29	32	28	35	36	752	

平成22年度消防特別会計当初予算の状況

歳入		
分担金及び負担金	1,806,593 千円	97.6%
その他	使用料及び手数料	900 千円 0.1%
	国庫支出金	16,156 千円 0.9%
	財産収入	199 千円 0.0%
	繰越金	16,800 千円 0.9%
	諸収入	9,700 千円 0.5%
合計	1,850,348 千円	100.0%

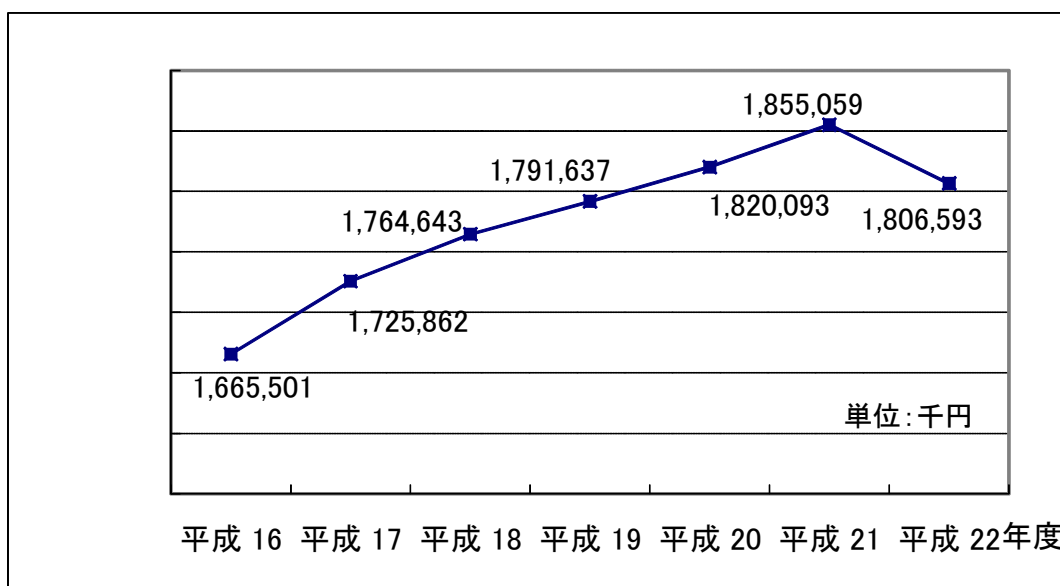
歳出		
人件費	1,656,072 千円	89.5%
その他	物件費	111,647 千円 6.0%
	補助費等	17,975 千円 1.0%
	普通建設事業費	35,638 千円 1.9%
	維持補修費	1,858 千円 0.1%
	積立金	200 千円 0.0%
	公債費	24,458 千円 1.3%
	予備費	2,500 千円 0.2%
合計	1,850,348 千円	100.0%



人口・世帯当たりの消防費

区分	消防歳出予算額	消防費	
		人口1人当たり	1世帯当たり
平成16年度	2,072,856 千円	16,449 円	54,977 円
平成17年度	1,824,362 千円	14,599 円	48,065 円
平成18年度	1,845,133 千円	14,842 円	48,225 円
平成19年度	1,836,713 千円	14,862 円	47,638 円
平成20年度	1,896,213 千円	15,460 円	48,676 円
平成21年度	1,884,204 千円	15,478 円	48,000 円
平成22年度	1,850,348 千円	15,314 円	46,728 円

## 負 担 金 の 推 移



構成市	20年度	21年度	22年度
	千円	千円	千円
潮来市	458,023	466,872	454,711
行方市	613,145	625,385	609,673
銚田市	748,925	762,802	742,209
合計	1,820,093	1,855,059	1,806,593

## 構 成 市 の 平 成 21 年 度 消 防 財 政 状 況

項目 区分	平成21年度 一般会計 当初予算額	平成21年度 消防費 当初予算額	比較 (B)/(A) × 100	平成20年度 消防費基準 財政需要額	平成21年度 広域消防負担 金及び負担率	比較 (D)/(C) × 100	基準財政需要 額と消防費予算 額との比較 (B)/(C) × 100
	(A)	(B)	%	(C)	(D)	%	%
潮来市	10,494,000	568,163	5.41%	454,136	466,872 25.17%	102.80%	125.11%
行方市	14,210,000	834,766	5.87%	608,324	625,385 33.71%	102.80%	137.22%
銚田市	17,452,000	1,000,099	5.73%	739,456	762,802 41.12%	103.16%	135.25%
合計	42,156,000	2,403,028	(平均) 5.67%	1,801,916	1,855,059 100.00%	(平均) 102.92%	(平均) 132.53%