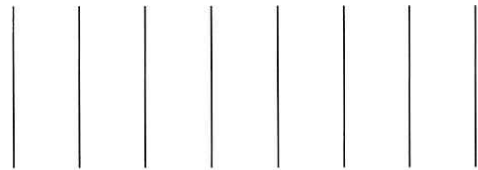
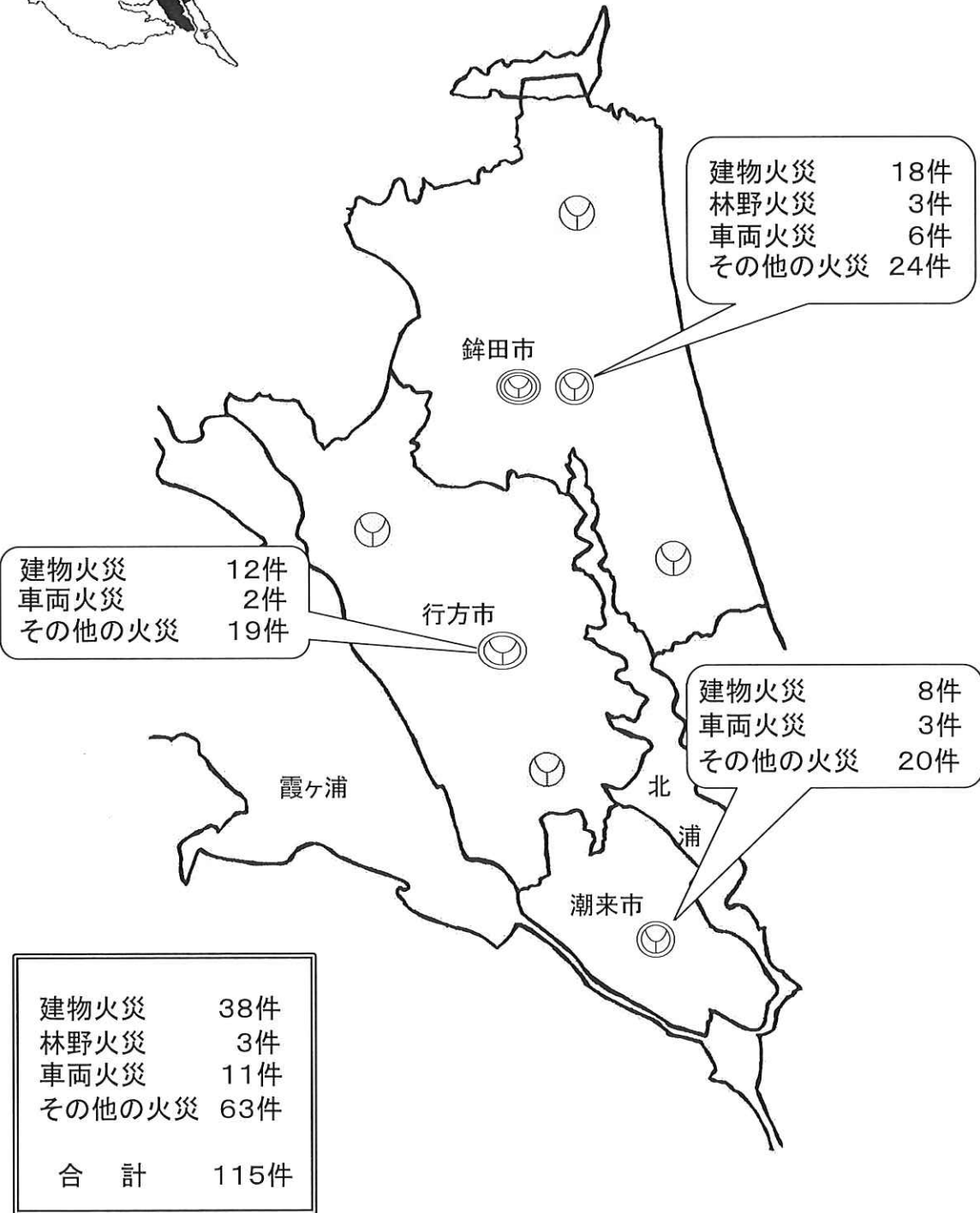


火災・救急・救助統計



火 災 発 生 件 数 調



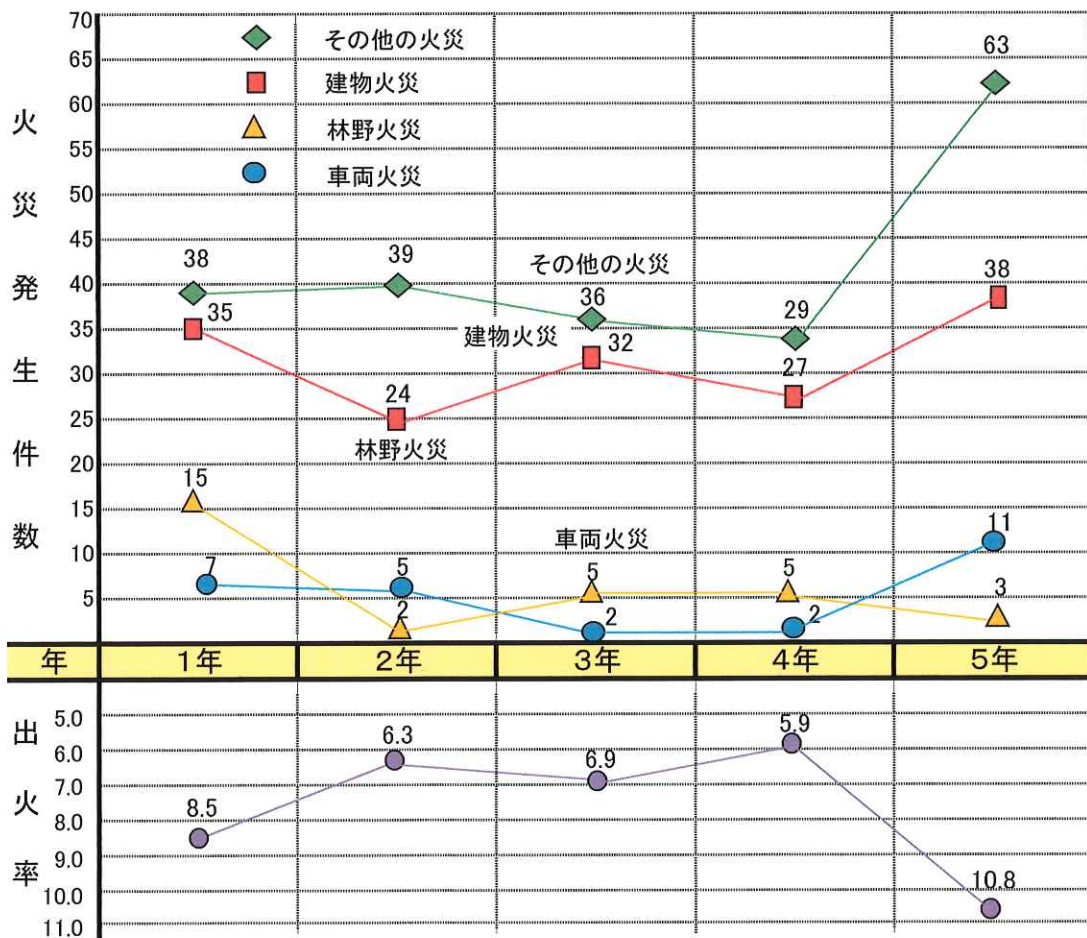
令和5年の火災概要

令和5年の火災発生件数は115件でした。前年との比較では52件の増加となっています。火災の種別では、その他の火災が最も多く63件、次いで建物火災が38件、林野火災3件、車両火災11件となっています。

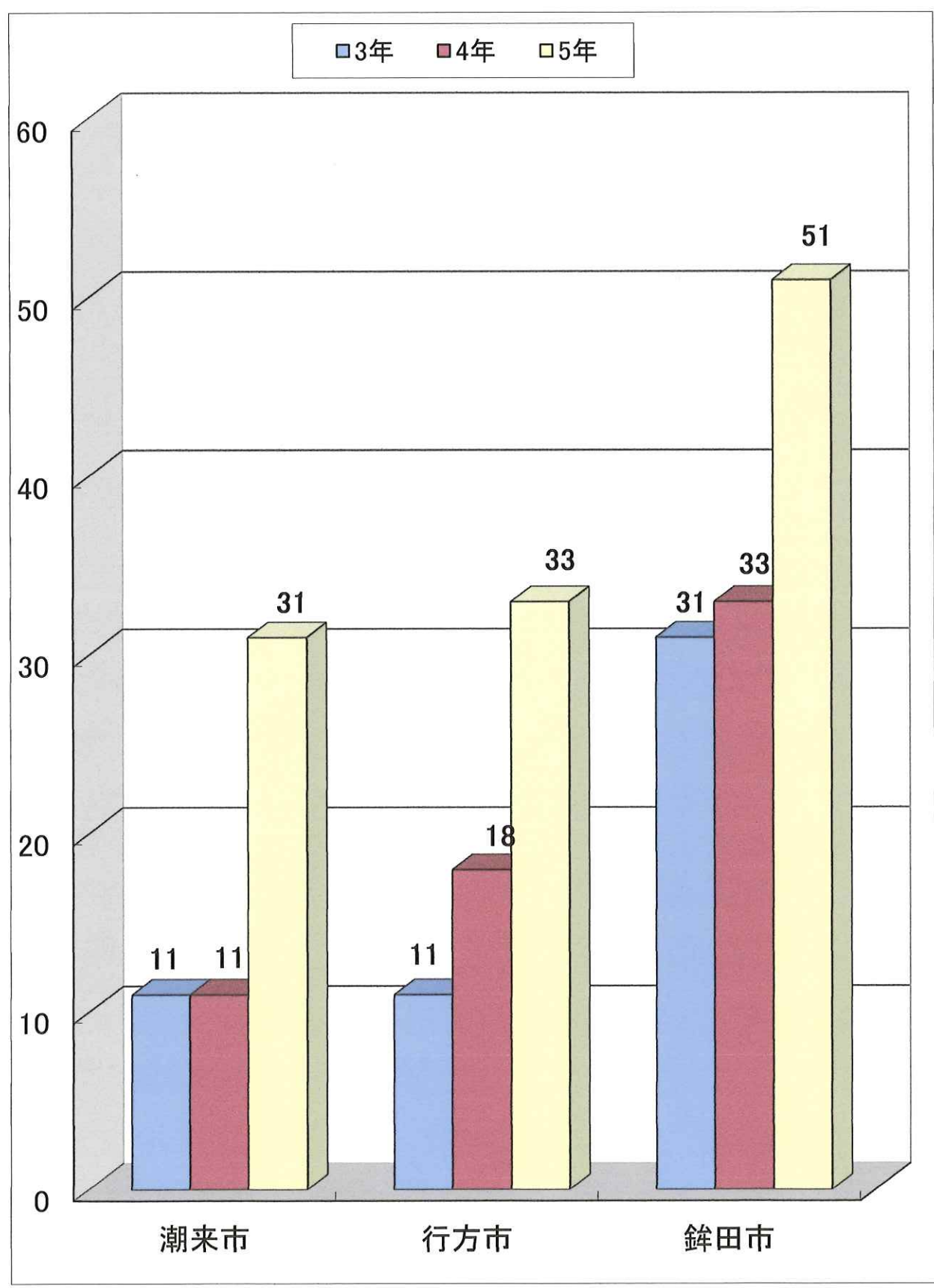
火災種別は、「その他の火災」が63件で、全火災の約55%と最も高い比率を占めています。次いで、「建物火災」(38件)、「車両火災」(11件)、「林野火災」(3件)と続いています。火災原因は、「たき火」(枯草焼き含)によるものが51件と最も多く、次に、「電気配線等」が11件、「排気管」が6件、その他が48件となっています。

建物火災の特徴としては、専用住宅からの出火が17件と一番多く、これに併用住宅3件を加えると人が居住するための建物からの火災が20件にのぼり、全建物火災の約51%を占めています。

過去5年間の火災の推移



火災発生件数の推移



火 災 発 生 状 況

令和5年1月1日～12月31日

区分		管轄署	潮来消防署	行方消防署	銚田消防署	消防本部管内合計	
		市	潮来市	行方市	銚田市		
出 火 件 数	計		31	33	51	115	
	建物火災		8	12	18	38	
	火元の焼損程度	全焼		3	7	14	24
		半焼			1		1
		部分焼		1	2	1	4
		ぼや		4	2	3	9
	林野火災				3	3	
	車両火災		3	2	6	11	
	船舶火災						
	航空機火災						
その他の火災		20	19	24	63		
爆発							
焼 損 面 積	建	焼損棟数	22	20	38	80	
		全焼	12	12	20	44	
		半焼	3	2		5	
		部分焼	3	4	7	14	
		ぼや	4	2	11	17	
	物	り災世帯	11	5	20	36	
		全損	3	4	11	18	
		半損	1			1	
		小損	7	1	9	17	
	り災人員	28	10	45	83		
	焼損面積	床面積 (㎡)	1,337	596	2,144	4,077	
		表面積 (㎡)	218	25	78	321	
	等	林野 (a)			32	32	
車両 (台)		3	2	6	11		
船舶 (艇)							
航空機 (機)							
その他 (㎡)		50,920	8,671	6,087	65,678		
死傷者	死者	3	4		7		
	負傷者	4	1	1	6		
損害額 (千円)		96,175	30,338	127,843	254,356		

備考1 その他の火災は、焼損面積のみ計上し、焼損物件は記載してありません。

月別火災発生状況

令和5年1月1日～12月31日

区分		月												計	
		1	2	3	4	5	6	7	8	9	10	11	12		
出 火 件 数	計	11	20	14	8	7	2	18	11	9	4	3	8	115	
	建物火災	4	8	4	2	3	1	6	2	4	2		2	38	
	火 元	全焼	3	6	2	1	3		5	1	1	1		1	24
		半焼								1					1
		部分焼				1		1			1			1	4
		ぼや	1	2	2				1		2	1			9
	林野火災		2		1										3
	車両火災			2		2	1	3	1				1	1	11
	船舶火災														
	航空機火災														
その他の火災	7	10	8	5	2		9	8	5	2	2	5		63	
爆 発															
焼 損 面 積	建 物	焼損棟数	5	19	7	5	5	1	15	3	6	11		3	80
		全焼	3	8	5	3	4		10	1	3	6		1	44
		半焼	1							1		3			5
		部分焼		5		1	1	1	3		1	1		1	14
	ぼや	1	6	2	1			2	1	2	1		1	17	
	り災世帯	り災世帯	4	10	2	1	4		7	1	2	4		1	36
		全損	3	3	1	1	4		3		1	1		1	18
		半損										1			1
	小損	1	7	1				4	1	1	2				17
	り災人員	15	18	6	1	8		21	4	3	6		1		83
焼 損 面 積	焼損床面積 (㎡)	236	560	328	442	630	9	860	90	105	748		69	4,077	
	焼損表面積 (㎡)	0.002	36.5	1.29	4	16		69		10	182		2.6	321	
積 等	林野 (a)		20		12.0									32	
	車両 (台)			2		2	1	3	1				1	1	11
	船舶 (艇)														
	航空機 (機)														
	その他 (㎡)	5,466	46,716	3,530	1,311	610		2,502	2,317	229	36	2,800	161		65,678
死 傷 者	死者	5	1	1										7	
	負傷者	1				2		2			1			6	
損害額(千円)		9,845	19,208	42,454	5,231	40,729	494	44,886	20,726	1,389	63,785	5	5,604	254,356	

備考1 その他の火災は、焼損面積のみ計上し、焼損物件は記載してありません。

出火箇所別・原因別火災発生状況

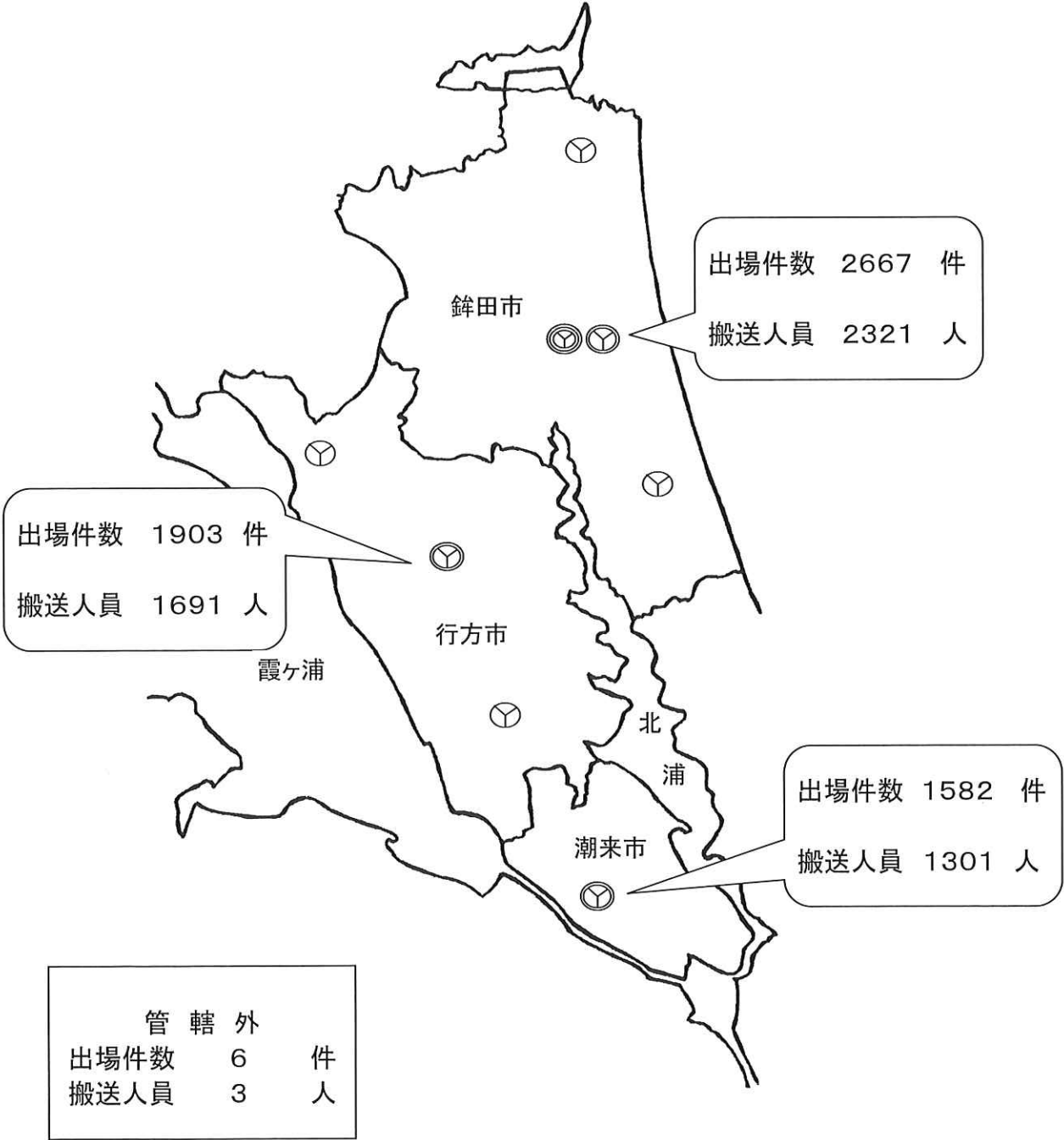
令和5年1月1日～12月31日

火元の用途 原因	建物火災								林野火災			車両火災			その他の火災						計	
		居室	寝室	台所	物置・作業所	外部	便所	風呂	車庫	その他	山	原	乗用車	貨物車	特殊車	空地の枯草等	道路の枯草等	敷地内の枯草等	田畑等の枯草等	ビニールハウス		その他
1 たき火	7			2	3				2	2	2	1	1		34	8	5	10		11	44	
2 放火・放火の疑い												1	1		2	1				1	3	
3 たばこ	2	1			1										1		1				3	
4 風呂かまど	1						1														1	
5 草 焼 き															7	4	1	1		1	7	
6 排 気 管												6	1	4	1						6	
7 プレーキライニング												1			1						1	
8 切・溶断機火花																						
9 石油ストーブ等	4	2	1		1																4	
10 衝撃火花									1	1					2					2	3	
11 ガスこんろ	2			1	1																2	
12 配線器具等	6	1	1				1	3							5		4	1			11	
13 仏壇のローソク	1	1																			1	
14 蚊取線香																						
15 ガストーチバーナー															1	1					1	
16 落 雷	1				1										2		1			1	3	
17 乾 燥 機	1			1																	1	
18 不 明	9	4		1	2			1	1						4	2	1		1		13	
19 火のついた紙等															4	2			2		4	
20 そ の 他	4	2						1	1			2	1	1	1		1				7	
21 火 遊 び																						
22 タイヤ等の摩擦																						
合 計	38	11	2	2	7	5	2	2	7	3	3	11	3	5	3	63	18	1	13	15	16	115

救急件数・搬送人員調



総出場件数 6158 件
 総搬送人員 5316 人

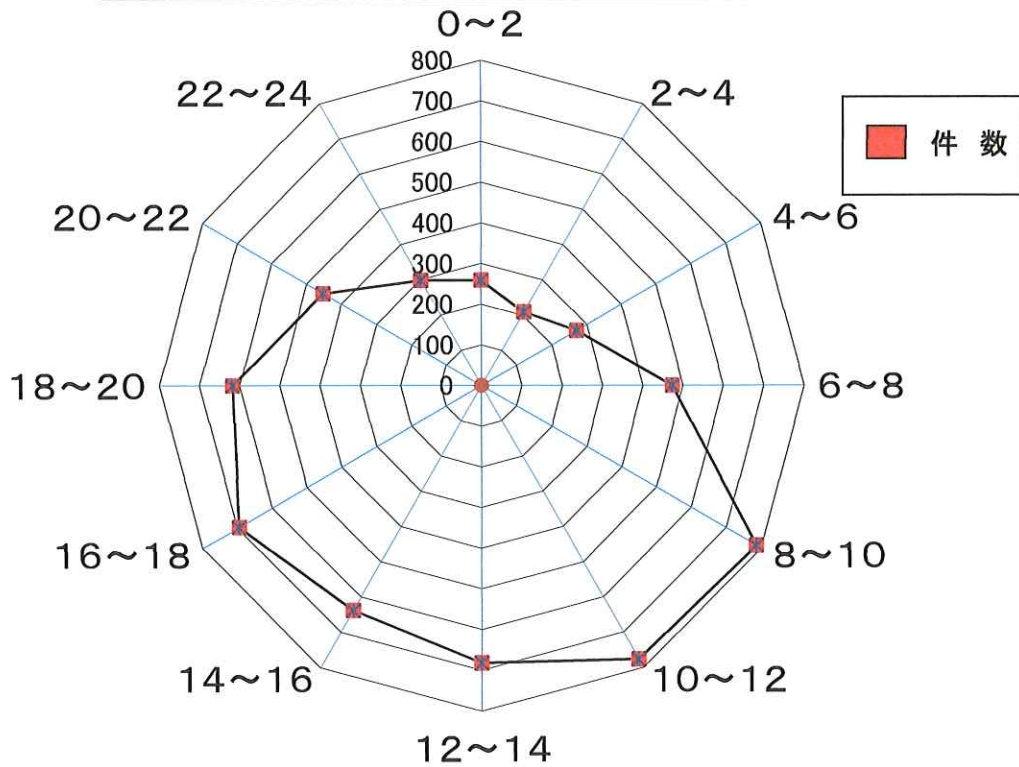


月 別 救 急 出 動 状 況

(令和5年1月1日～令和5年12月31日)

月別	事故種別		火 災	自 然 災 害	水 難	交 通	労 働 災 害	運 動 競 技	一 般 負 傷	加 害	自 損 行 為	急 病	そ の 他
	合計												
1 月	出場件数	548	6	0	0	24	4	1	74	1	1	418	19
	搬送人員	432	1	0	0	20	4	1	63	0	1	326	16
2 月	出場件数	455	6	0	0	25	6	0	59	2	3	326	28
	搬送人員	387	0	0	0	23	6	0	51	2	2	279	24
3 月	出場件数	445	5	0	0	32	6	1	64	0	6	310	21
	搬送人員	376	0	0	0	30	6	1	56	0	5	258	20
4 月	出場件数	438	3	0	0	29	3	6	65	1	7	305	19
	搬送人員	381	0	0	0	26	3	6	60	1	3	264	18
5 月	出場件数	498	6	0	1	37	4	3	86	3	6	336	16
	搬送人員	436	1	0	0	40	4	2	74	2	2	296	15
6 月	出場件数	450	1	7	1	27	8	0	62	1	1	324	18
	搬送人員	400	0	1	0	29	8	0	56	0	0	291	15
7 月	出場件数	613	9	0	2	36	4	1	90	1	3	436	31
	搬送人員	533	1	0	0	34	3	1	79	1	1	384	29
8 月	出場件数	639	4	0	3	27	2	1	80	1	4	495	22
	搬送人員	558	1	0	1	29	2	1	71	0	3	428	22
9 月	出場件数	545	5	0	4	24	6	4	71	3	4	396	28
	搬送人員	466	0	0	1	24	6	4	62	1	3	342	23
10 月	出場件数	507	4	0	1	41	2	3	59	0	3	368	26
	搬送人員	448	1	0	0	42	2	2	51	0	3	321	26
11 月	出場件数	482	2	0	0	33	3	0	72	1	0	342	29
	搬送人員	424	0	0	0	31	3	0	69	1	0	294	26
12 月	出場件数	538	3	0	1	29	4	2	82	1	5	383	28
	搬送人員	475	0	0	1	29	4	2	74	1	3	337	24
合 計	出場件数	6,158	54	7	13	364	52	22	864	15	43	4,439	285
	搬送人員	5,316	5	1	3	357	51	20	766	9	26	3,820	258

時間別救急出動件数



種別 時間	合計	火災	自然 災害	水難	交通	労働 災害	運動 競技	一般 負傷	加害	自損 行為	急病	その他
0~2	259	0	0	0	7	0	0	34	1	4	209	4
2~4	209	3	0	0	4	0	0	15	1	0	185	1
4~6	270	6	1	1	10	2	0	28	0	0	221	1
6~8	473	7	2	1	36	3	0	64	0	6	350	4
8~10	786	7	2	2	35	13	4	119	0	5	582	17
10~12	777	5	1	1	44	15	4	110	3	8	516	70
12~14	682	5	1	3	53	4	7	96	3	4	441	65
14~16	638	6	0	2	56	5	2	105	1	4	419	38
16~18	696	6	0	2	57	4	3	106	2	5	455	56
18~20	618	2	0	1	41	4	1	92	1	1	454	21
20~22	452	3	0	0	13	2	1	57	1	2	367	6
22~24	298	4	0	0	8	0	0	38	2	4	240	2
合計	6,158	54	7	13	364	52	22	864	15	43	4,439	285

熱中症出場件数及び搬送人員

(令和5年1月1日～令和5年12月31日)

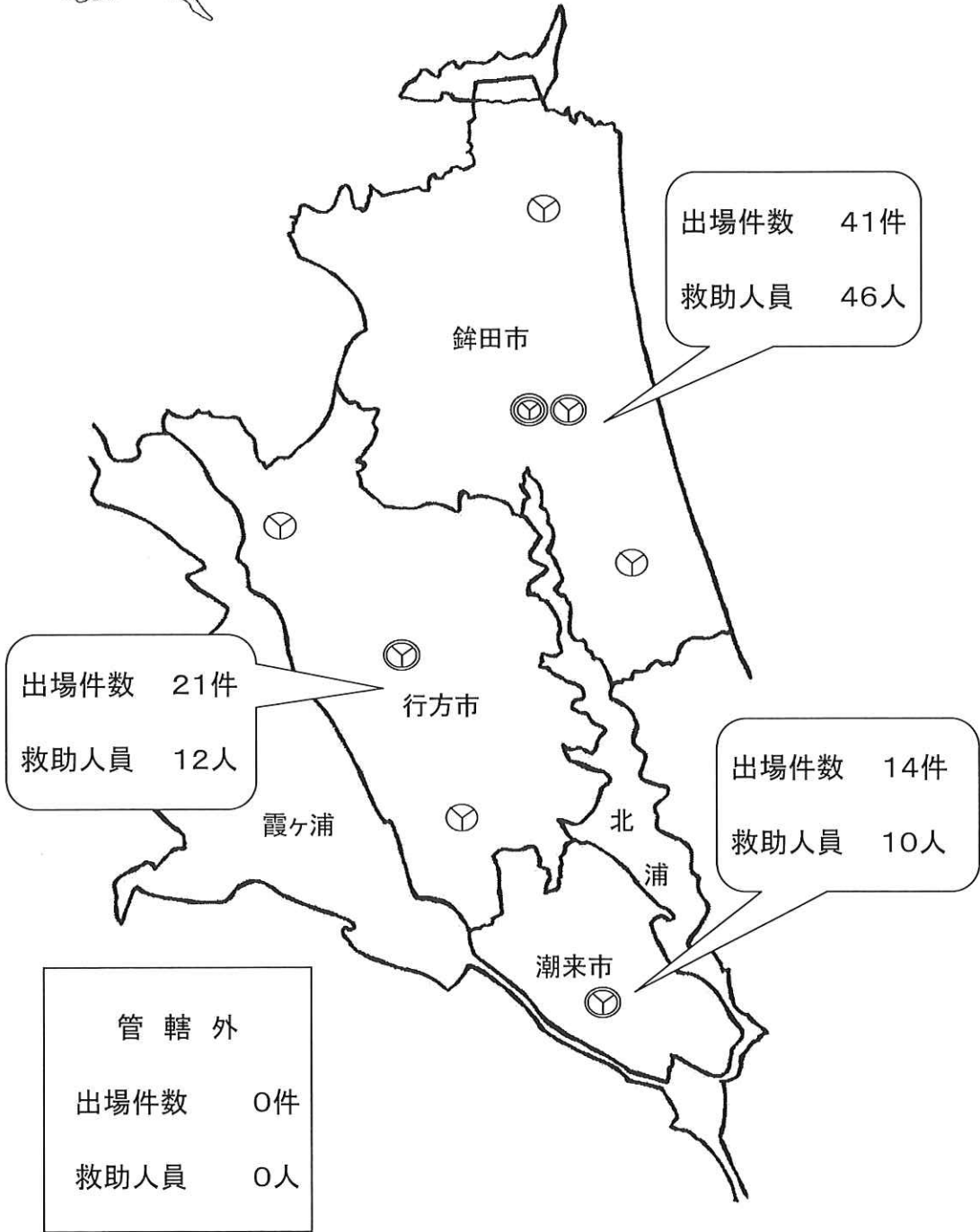
	銚田市				潮来市				行方市				計
	軽傷	中等傷	重症	死亡	軽傷	中等傷	重症	死亡	軽傷	中等傷	重症	死亡	
10歳未満 10代	5	2			1				2				10
20代	3	2			1				4				10
30代	2	1			1	1			4	1			10
40代	1	1			2	1			4				9
50代	4	1			3	2			3	2			15
60代	4	7				1			4	3	1		20
70代	2	9	1		4	5			7	3			31
80代	3	9			2	5			1	5			25
90歳以上	2	2		1	1	2			2	1	1		12
計	26	34	1	1	15	17			31	15	2		142

	銚田市				潮来市				行方市				計
	軽傷	中等傷	重症	死亡	軽傷	中等傷	重症	死亡	軽傷	中等傷	重症	死亡	
令和4年	25	23	1		12	9	1		10	19	1		101
令和3年	17	12	1		5	3	1		11	8	1		59

救 助 出 動 ・ 人 員 調



総出場件数 76 件
 総救助人員 68 人



令和5年の救助概要

令和5年中の救助件数は76件で、昨年より1件減少し、交通事故が24件（32%）と最も多く、次に建物等による事故19件（25%）、水難事故12件（16%）、自然災害10件（13%）、その他の事故8件（10%）、機械による事故2件（3%）、ガス及び酸欠事故1件（1%）となっている。

署別に見ると、銚田消防署41件、潮来消防署14件、行方消防署21件の出場となっている。

救助人員は68人で、自然災害25人（37%）、交通事故21人（31%）、建物等による事故9人（13%）、その他の事故6人（9%）、水難事故4人（6%）、機械による事故2人（3%）、ガス及び酸欠事故1人（1%）の順になっている。

救助出動状況

区 分		合 計	火 災	交 通 事 故	水 難 事 故	自 然 災 害	機 械 による 事 故	建 物 等 による 事 故	ガ ス 及 び 酸 欠 事 故	爆 発 事 故	そ の 他 の 事 故
銚田 消防署	救助出場件数	41	0	12	7	9	1	7	1	0	4
	救 助 人 員	46	0	11	1	25	1	4	1	0	3
潮来 消防署	救助出場件数	14	0	6	2	0	0	5	0	0	1
	救 助 人 員	10	0	5	2	0	0	3	0	0	0
行方 消防署	救助出場件数	21	0	6	3	1	1	7	0	0	3
	救 助 人 員	12	0	5	1	0	1	2	0	0	3
管 轄 外	救助出場件数	0	0	0	0	0	0	0	0	0	0
	救 助 人 員	0	0	0	0	0	0	0	0	0	0
合 計	救助出場件数	76	0	24	12	10	2	19	1	0	8
	救 助 人 員	68	0	21	4	25	2	9	1	0	6

R 4 年 中	救助出場件数	77	0	35	11	0	1	19	2	0	9
	救 助 人 員	43	0	27	4	0	0	5	2	0	5